



PLAN LOCAL D'URBANISME

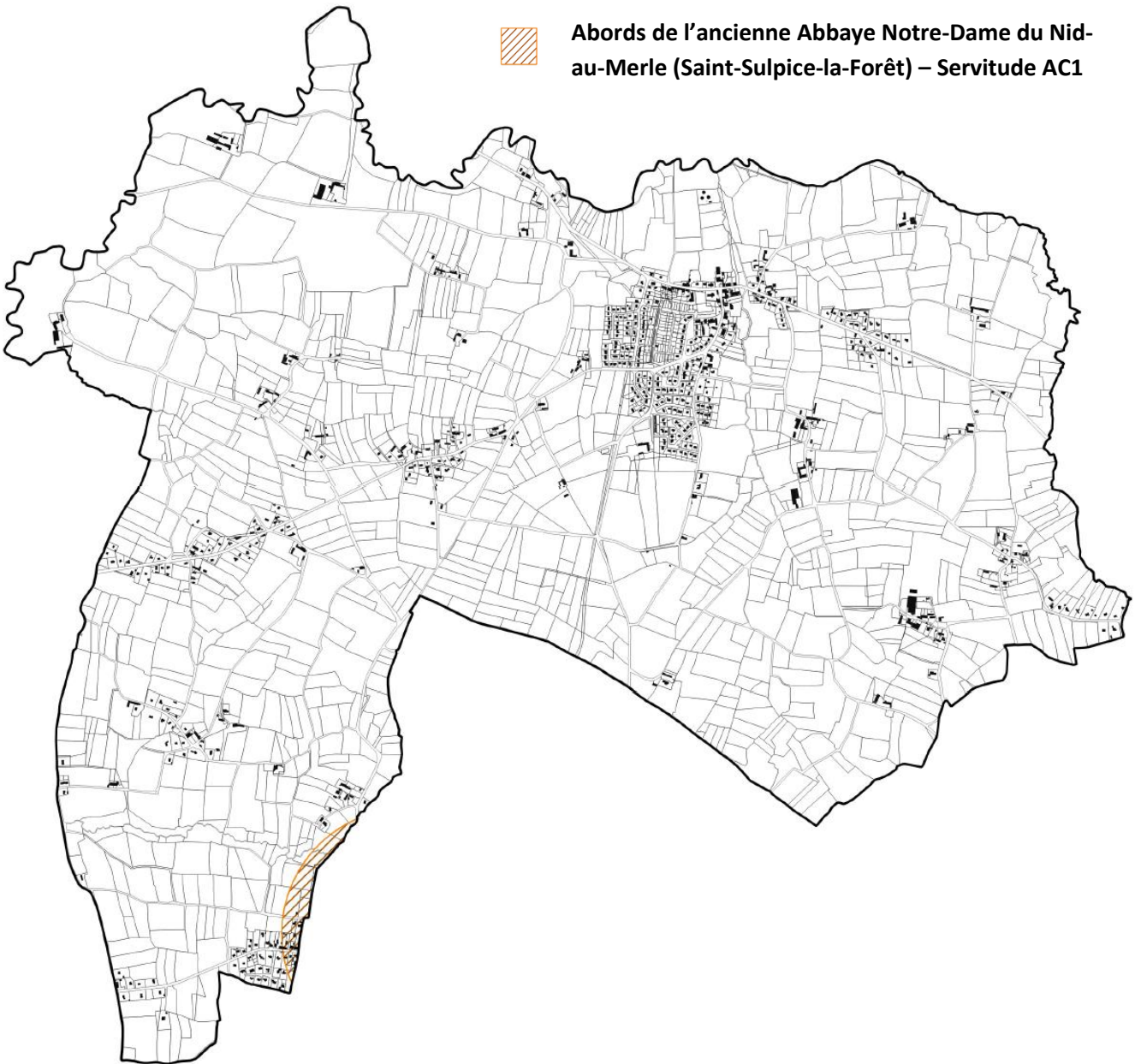
COMMUNE DE CHASNÉ-SUR-ILLET

5.1 SERVITUDES D'UTILITE PUBLIQUE

Catégorie de servitude	Origine de la servitude	Textes qui permettent de l'instituer	Date de l'acte d'institution	Observations	Service gestionnaire
AC1	Servitude de protection des monuments historiques	Loi du 31.12.1913	Arrêté du 26.05.1992 Arrêté du 09.09.1993 rectifié par arrêté du 29.04.1994	Chapelle Notre-Dame sur l'Eau à St Sulpice la Forêt Abbaye Notre-Dame du Nid au Merle à St Sulpice la Forêt	DRAC/STAP http://www.culturecommunication.gouv.fr/Regions/Drac-Bretagne (annexe 11)
A4	Servitudes relatives aux terrains riverains de cours d'eau non domaniaux	Code de l'environnement notamment Art L.211-7 et L.213-10 Code rural Art L.151-36 à L.151-40 Décret n° 2005-115 du 07.02.2005	Arrêté préfectoral du 25.03.1907	Cette servitude s'applique à tout le département	DDTM
EL 7	Servitudes d'alignement	Edit de 1607 Décrets des 06.03.1961 (RD), 20.10.1962 (RN), 14.03.1964 (VC)	Décision du 27.08.1889 Décision du 27.02.1913 Décision du 22.08.1889	RD 25 agglomération RD 97 agglomération RD 106 agglomération	Commune
I4	Servitudes relatives à l'établissement des canalisations électriques	Loi du 15.06.1906 modifiée Loi du 08.04.1946 (Art.35) Ordonnance du 23.10.1958 Décret du 06.10.1967 Décret du 11.06.197 modifié	Accord amiable en application du décret du 06.10.1967 ou arrêté préfectoral du 11.06.1970 modifié	Liaison 90 kV N°1 - CRUEL (LE)-GOSNE	RTE – GMR BRETAGNE 1 rue AMPERE Zone de Kerourvois sud 29500 ERGUE GABERIC Standard : 02 98 66 60 00 Fax : 02 98 66 60 09
PT 3	Servitudes relatives à l'établissement et à l'entretien de câbles et dispositifs souterrains de télécommunications	Loi n°52-223 du 27.02.1952 Décret n°62-273, 274, 275 du 12.03.1962 Article L.46 à L.53, L.66 à L.71, R.43 et D.407 à D.411 du code des Postes et des Télécommunications	Conventions amiables ou canalisation posées en domaines public	Présence du câble RG351664	ORANGE Unité Pilotage Réseau Ouest Relations Collectivités Locales Bretagne Pays de Loire 50, rue de Redon CS 64445 350044 RENNES Cedex (annexe 13)
T7	Servitudes établies à l'extérieur des zones de dégagement	R 244-1 et D 244-1 à D 244-4 du code de l'aviation civile et L 126-1, R 126-1 du CU	Arrêté du 25.07.1990 Circulaire du 25.07.1900	Relative aux installations dont l'établissement à l'extérieur des zones grevées de servitudes aéronautiques de dégagement est soumis à autorisation	Direction de l'Aviation Civile Ouest (annexe 14)



**Abords de l'ancienne Abbaye Notre-Dame du Nid-
au-Merle (Saint-Sulpice-la-Forêt) – Servitude AC1**



Liste des édifices protégés au titre des monuments historiques dans le département d'Ille-et-Vilaine

Maj mars 2015 – copyright Ministère de la Culture – DRAC Bretagne – 02.99.29.67.14

SAINT-PERN		Château de Caradeuc	Le château, à savoir les façades et toitures du logis et des communs et le parc en totalité, lequel comprend les espaces paysagers et les jardins réguliers avec l'ensemble de leurs éléments de structure, d'architecture et d'ornement, l'entrée avec ses deux portes, ses murs et balustrades de pierre et son pavillon, ainsi que l'espace aujourd'hui à usage de parc de stationnement en bordure de la route départementale 20, avec sa fabrique (cad. Plouasne G 366, 367, 371 à 376, 379, 380, 505, 521 ; Longaulnay (35) C 147, 148, 160, 161, 163 à 168, 171, 346, 347, 376, 419, 420 ; Saint-Pern (35) B 86 à 100) ; inscription par arrêté du 21 février 2011 (également sur communes de Plouasne (22) et langolnay (35))
SAINT-PIERRE-DE-PLESGUEN	bourg (Le)	Église Saint-Pierre	Église Saint-Pierre : classement par arrêté du 10 février 1913
SAINT-SULIAC	La Cohue	Église Saint-Suliac et cimetière	église en totalité, à l'exclusion des parties déjà classées (clocher, porche, cimetière enclos) (cad. AH 215) : inscription par arrêté du 28 septembre 2000 ; Clocher et porche de l'église : classement par arrêté du 2 mars 1912-Cimetière entourant l'église : classement par arrêté du 11 juillet 1942
SAINT-SULIAC	Chablé	Menhir dit La Dent de Gargantua	Menhir dit La Dent de Gargantua (cad. B 456) : classement par liste de 1889
SAINT-SULIAC	Anse de Vigneux	Enceinte médiévale dite l'Huitrière	Enceinte médiévale dite l'Huitrière (cad. NON CADASTRE ; DOMAINE PUBLIC MARITIME) : classement par arrêté du 13 août 1986
SAINT-SULPICE-DES-LANDES		Château de la Roche-Giffard	Château de la Roche-Giffard, à savoir le logis pour ses façades et toitures, ses terrasses attenantes avec leurs perrons et escaliers, son salon lambrissé situé à droite de l'entrée, son grand hall de réception sur deux niveaux situé à l'arrière ; les dépendances situées au nord pour leurs façades et toitures et leur cour ; les dépendances situées au sud pour leurs façades et toitures ; les anciens chemins pour leurs façades et toitures et leur enclos ; l'avenue ouest conduisant au château ; la cour d'entrée avec son bassin circulaire, ses allées et ses murs ; la parcelle située au nord et à l'est du logis, avec sa glacière ; les parcelles formant terrasse au sud du logis, avec leurs murs ; la chapelle pour ses façades et toitures (Cad. B n° 1210, 1211, 1212, 1213, 1214, 1218, 1219, 1224 et 1482, section ZH n° 26, 27, 28, 36, et section ZI n° 169) ; inscription par arrêté du 27 octobre 2014
SAINT-SULPICE-LA-FORET	Abbaye (L')	Ancienne abbaye Notre-Dame du Nid-au-Merle	Restes de l'abbaye, sauf parties classées : inscription par arrêté du 15 décembre 1926-Chapelle Notre-Dame-sur-l'Eau, lieu dit l'Abbaye (cad. A 1412) : classement par arrêté du 26 mai 1992-Vestiges de l'église de l'abbaye, y compris les chapiteaux, ainsi que les sols correspondant à l'emprise de cette église et du cloître (cad. A 1444, 1445, 1447) : classement par arrêté du 9 septembre 1993 rectifié par arrêté du 29 avril 1994
SAINT-THUAL	Tourdelaïn	Château de Tourdelaïn	Façades et toitures du château et du petit bâtiment de la Justice seigneuriale ; chapelle et boiserries d'époque Louis XVI conservées dans deux pièces du château ; parc : inscription par arrêté du 16 décembre 1943
SAINT-JUNIAC	Le Bourg	Église	Église en totalité (cad. A 176) : inscription par arrêté du 24 décembre 1997
SAINT-JUNIAC	Quénétaïn	Manoir de Quénétaïn	Façades et toitures du logis et de la chapelle, colombier et fournil en totalité, terrain d'assiette de la cour et du jardin avec douves situés au sud du logis (cad. A 384, 385, 386 et 416) : inscription par arrêté du 26 septembre 2005
SAINTE-MARIE	Domaine-de-Saint-Jean	Chapelle Saint-Jean-d'Apileur	Chapelle Saint-Jean-d'Apileur (cad. YP 346) : classement par arrêté du 25 janvier 1990
SEL-DE-BRETAGNE (LE)	pierre (La)	Menhir du Champ de la Pierre et menhir du Champ Horel	Menhir du Champ de la Pierre et menhir du Champ Horel (cad. B 71 à 73) : classement par arrêté du 7 mai 1945
SELLE-EN-LUITRE (LA)	bourg (Le)	Église Saint-Jean	Église Saint-Jean : inscription par arrêté du 5 novembre 1926
SIXT-SUR-AFF	Maison de Sixt (cour de la) 8	Manoir de la Cour de Sixt	Ensemble de 4 cheminées, à savoir, au rez-de-chaussée, cheminée de la salle basse (salon), au premier étage, cheminée de la chambre I, cheminée de la chambre II, cheminée de la chambre haute dans la tour d'escalier (cad. AC 57) : inscription par arrêté du 23 juillet 1997
TALENSAC		Mégalithe dit Grès de Saint-Méen	Mégalithe dit Grès de Saint-Méen à la lisière Sud-Est de la forêt de Monfort : classement par arrêté du 14 mai 1926

OUVRAGES ELECTRIQUES EXISTANTS : CHASNE SUR ILLET

Document fourni à titre indicatif
Reproduction interdite



Tensions des ouvrages	
■	400kV
■	225kV
■	150kV
■	90kV
■	63kV
■	45kV
■	<45kV
■	Hors tension

**NOTE D'INFORMATION RELATIVE AUX
LIGNES ET CANALISATIONS ELECTRIQUES
Ouvrages du réseau d'alimentation générale**

SERVITUDES I4

Ancrage, appui, passage, élagage et abattages d'arbres

REFERENCES :

Articles L.321-1 et suivants et L.323-3 et suivants du Code de l'énergie ;

Décret n° 67-886 du 6 Octobre 1967 portant règlement d'administration publique pour l'application de la loi du 15 juin 1906 sur les distributions d'énergie et de la loi du 16 octobre 1919 relative à l'utilisation de l'énergie hydraulique ;

Décret n° 70-492 du 11 Juin 1970 modifié portant règlement d'administration publique pour l'application de l'article 35 modifié de la loi n° 46-628 du 8 Avril 1946 concernant la procédure de déclaration d'utilité publique des travaux d'électricité et de gaz qui ne nécessitent que l'établissement des servitudes ainsi que les conditions d'établissement des dites servitudes.

EFFETS DE LA SERVITUDE

Ce sont les effets prévus par les articles L.323-3 et suivants du Code de l'énergie. Le décret n° 67-886 du 6 Octobre 1967 portant règlement d'administration publique pour l'application de la loi du 15 juin 1906 sur les distributions d'énergie et de la loi du 16 octobre 1919 relative à l'utilisation de l'énergie hydraulique établit une équivalence entre l'arrêté préfectoral de mise en servitudes légales et les servitudes instituées par conventions.

A - PREROGATIVES DE LA PUISSANCE PUBLIQUE

Droit pour le bénéficiaire d'établir à demeure des supports et ancrages pour conducteurs aériens d'électricité, soit à l'extérieur des murs ou façades donnant sur la voie publique, soit sur les toits et terrasses des bâtiments, à condition qu'on y puisse accéder par l'extérieur, dans les conditions de sécurité prescrites par les règlements administratifs (servitude d'ancrage).

Droit pour le bénéficiaire, de faire passer les conducteurs d'électricité au-dessus des propriétés, sous les mêmes conditions que ci-dessus, peu importe que les propriétés soient, ou non, closes ou bâties (servitude de surplomb).

Droit pour le bénéficiaire, d'établir à demeure des canalisations souterraines ou des supports pour les conducteurs aériens, sur des terrains privés non bâtis, qui ne sont pas fermés de murs ou autres clôtures équivalentes (servitude d'implantation).

Droit pour le bénéficiaire, de couper les arbres et les branches qui se trouvent à proximité des conducteurs aériens d'électricité, gênent leur pose ou pourraient par leur mouvement ou leur chute occasionner des courts-circuits ou des avaries aux ouvrages (article L.323-4 du Code de l'énergie).

B - LIMITATIONS D'UTILISER LE SOL

1°/ Obligations passives

Obligation pour les propriétaires de réserver le libre passage et l'accès aux agents et aux préposés du bénéficiaire pour la pose, l'entretien, la réparation et la surveillance des installations. Ce droit de passage ne doit être exercé qu'à des heures normales et après avoir prévenu les intéressés, sauf en cas d'urgence.

2°/ Droits des propriétaires

Les propriétaires, dont les immeubles sont grevés de servitudes d'appui sur les toits ou terrasses, conservent le droit de démolir, réparer ou surélever. Les propriétaires, dont les terrains sont grevés de servitudes d'implantation ou de surplomb, conservent également le droit de se clore ou de bâtir. Dans tous les cas, les propriétaires doivent toutefois un mois avant d'entreprendre ces travaux, prévenir par lettre recommandée l'exploitant de l'ouvrage.

REMARQUE IMPORTANTE

Il convient de consulter l'exploitant du réseau avant toute délivrance de permis de construire à moins de 100 mètres des réseaux HTB > 50 000 Volts, afin de vérifier la compatibilité des projets de construction avec ses ouvrages, en référence aux règles de l'arrêté interministériel fixant les conditions techniques auxquelles doivent satisfaire les distributions d'énergie électrique.

EFFETS DE LA SERVITUDE CONCERNANT LES TRAVAUX

Mesures à prendre avant l'élaboration de projets et lors de la réalisation de travaux (excepté les travaux agricoles de surfaces) à proximité des ouvrages de transport électrique HTB (lignes à haute tension).

En application du décret n°2011-1241 du 5 octobre 2011 relatif à l'exécution de travaux à proximité de certains ouvrages souterrains, aériens ou subaquatiques de transport ou de distribution, codifié aux articles R.554-20 et suivants du Code de l'environnement, le maître d'ouvrage des travaux est soumis à plusieurs obligations et doit notamment consulter le guichet unique sur l'existence éventuelle d'ouvrages dans la zone de travaux prévue.

Lorsque l'emprise des travaux entre dans la zone d'implantation de l'ouvrage, le maître d'ouvrage doit réaliser une déclaration de projet de travaux (DT).

L'exécutant des travaux doit également adresser une déclaration d'intention de commencement de travaux (DICT) reprenant les mêmes informations que la DT (localisation, périmètre de l'emprise des travaux, nature des travaux et techniques opératoires prévues).

L'exploitant des ouvrages électriques répond alors dans un délai de 9 jours pour les DT dématérialisées et 15 jours pour les DT non dématérialisées et toute DICT. Des classes de précisions sont données par les exploitants et des investigations complémentaires peuvent être réalisées.

SERVICES RESPONSABLES

NATIONAL : Ministère en charge de l'énergie

REGIONAUX OU DEPARTEMENTAUX :

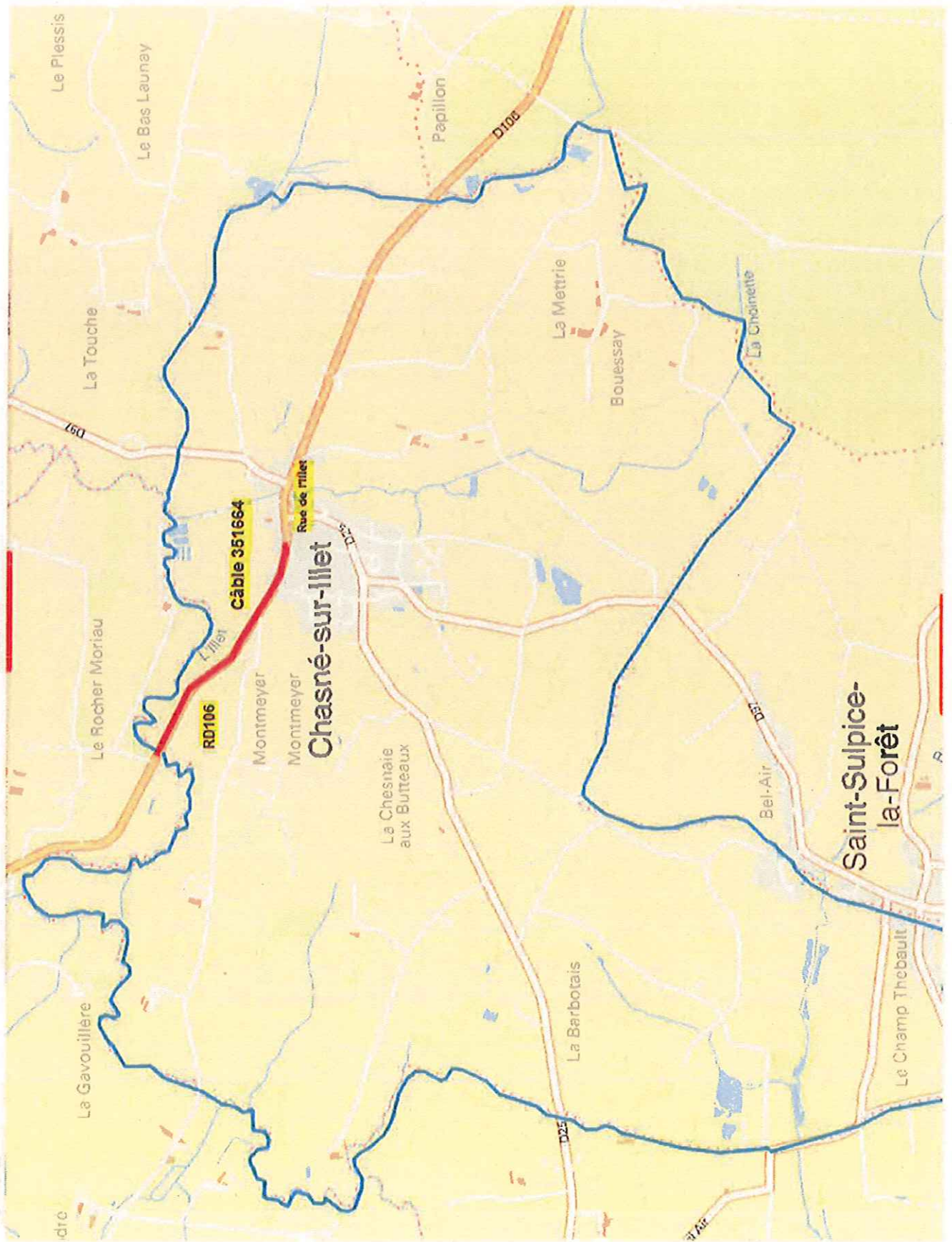
Pour les tensions supérieures à 50 000 volts

- DREAL,
- RTE.

Pour les tensions inférieures à 50 000 Volts, hors réseau d'alimentation générale

- DREAL,
- Distributeurs ERDF et /ou Régies.

Câbles de transmission Ligne à Grande Distance Société Orange - Commune de Chasné-sur-Iillet



**MINISTÈRE DE L'ÉQUIPEMENT,
DU LOGEMENT, DES TRANSPORTS ET DE LA MER**

Arrêté du 25 juillet 1990 relatif aux installations dont l'établissement à l'extérieur des zones grevées de servitudes aéronautiques de dégagement est soumis à autorisation

NOR: EQUA9000474A

Le ministre de la défense, le ministre de l'intérieur, le ministre de l'équipement, du logement, des transports et de la mer, le ministre des départements et territoires d'outre-mer, porte-parole du Gouvernement, et le ministre délégué auprès du ministre de l'intérieur,

Vu le code de l'urbanisme, et notamment son article R. 421-38-13 ;
Vu le code de l'aviation civile, et notamment ses articles R. 241-1 à R. 241-3, R. 244-1 et D. 244-1 ;

Vu l'arrêté du 31 décembre 1984 fixant les spécifications techniques destinées à servir de base à l'établissement des servitudes aéronautiques ;

Vu l'avis de la commission centrale des servitudes aéronautiques en date du 14 décembre 1988,

Arrêtent :

Art. 1^{er}. - Les installations dont l'établissement à l'extérieur des zones grevées de servitudes aéronautiques de dégagement est soumis à autorisation du ministre chargé de l'aviation civile et du ministre chargé des armées comprennent :

a) En dehors des agglomérations, les installations dont la hauteur en un point quelconque est supérieure à 50 mètres au-dessus du niveau du sol ou de l'eau ;

b) Dans les agglomérations, les installations dont la hauteur en un point quelconque est supérieure à 100 mètres au-dessus du niveau du sol ou de l'eau.

Sont considérées comme installations toutes constructions fixes ou mobiles.

Sont considérées comme agglomérations les localités figurant sur la carte aéronautique au 1/500 000 (ou son équivalent pour l'outre-mer) et pour lesquelles des règles de survol particulières sont mentionnées.

Ces dispositions ne sont pas applicables aux lignes électriques dont l'établissement est soumis à celles de la loi du 15 juin 1906 et des textes qui l'ont modifiée ainsi qu'à celles de l'arrêté du 31 décembre 1984 fixant les spécifications techniques destinées à servir de base à l'établissement des servitudes aéronautiques.

Art. 2. - Pour l'application du troisième alinéa de l'article R. 244-1 du code de l'aviation civile, ne peuvent être soumises à un balisage diurne et nocturne, ou à un balisage diurne ou nocturne, que les installations (y compris les lignes électriques) dont la hauteur en un point quelconque au-dessus du niveau du sol ou de l'eau est supérieure à :

a) 80 mètres, en dehors des agglomérations ;

b) 130 mètres, dans les agglomérations ;

c) 50 mètres, dans certaines zones, ou sous certains itinéraires où les besoins de la circulation aérienne le justifient, notamment :

- les zones d'évolution liées aux aérodromes ;

- les zones montagneuses ;

- les zones dont le survol à très basse hauteur est autorisé.

Toutefois, en ce qui concerne les installations constituant des obstacles massifs (bâtiments à usage d'habitation, industriel ou artisanal), il n'est normalement pas prescrit de balisage diurne lorsque leur hauteur est inférieure à 150 mètres au-dessus du niveau du sol ou de l'eau.

Le balisage des obstacles doit être conforme aux prescriptions fixées par le ministre chargé de l'aviation civile.

Art. 3. - L'arrêté du 31 juillet 1963 définissant les installations dont l'établissement à l'extérieur des zones grevées de servitudes aéronautiques de dégagement est soumis à autorisation du ministre chargé de l'aviation civile et du ministre chargé des armées est abrogé.

Art. 4. - Les dispositions du présent arrêté sont applicables dans les territoires d'outre-mer et la collectivité territoriale de Mayotte, sous réserve des dispositions applicables à chaque territoire en matière d'urbanisme et d'aménagement du territoire.

Art. 5. - Le directeur général de l'aviation civile, les chefs d'état-major de l'armée de terre, de la marine et de l'armée de l'air, le directeur de l'architecture et de l'urbanisme, le directeur général des collectivités locales, le directeur de la sécurité civile et le directeur des affaires économiques, sociales et culturelles de l'outre-mer sont

chargés, chacun en ce qui le concerne, de l'exécution du présent arrêté, qui sera publié au Journal officiel de la République française.

Fait à Paris, le 25 juillet 1990.

*Le ministre de l'équipement, du logement,
des transports et de la mer,*

Pour le ministre et par délégation :

Le directeur du cabinet,

J.-C. SPINETTA

Le ministre de la défense,

Pour le ministre et par délégation :

Le directeur du cabinet civil et militaire,

D. MANDELKERN

Le ministre de l'intérieur,

Pour le ministre et par délégation :

Le directeur du cabinet,

C. VIGOUROUX

Le ministre des départements et territoires d'outre-mer,

porte-parole du Gouvernement,

Pour le ministre et par délégation :

Le directeur des affaires économiques,

sociales et culturelles de l'outre-mer,

G. BELORGEY

Le ministre délégué auprès du ministre de l'intérieur,

Pour le ministre et par délégation :

Le directeur du cabinet,

D. CADOUX

Arrêté du 15 novembre 1990 autorisant Aéroports de Paris à prendre une participation dans le capital d'une société

NOR: EQUA9000973A

Par arrêté du ministre d'Etat, ministre de l'économie, des finances et du budget, du ministre de l'équipement, du logement, des transports et de la mer et du ministre délégué au budget en date du 15 novembre 1990, Aéroports de Paris est autorisé à prendre une participation au capital de la société A.D.P. Management. La participation d'Aéroports de Paris est fixée à 680 000 F correspondant à 34 p. 100 du capital de la société A.D.P. Management.

Circulaire du 26 juillet 1990 relative à l'instruction des dossiers de demande d'autorisation d'installations situées à l'extérieur des zones grevées de servitudes aéronautiques de dégagement

NOR: EQUA9000475C

Paris, le 25 juillet 1990.

Le ministre de la défense, le ministre de l'intérieur, le ministre de l'équipement, du logement, des transports et de la mer, le ministre des départements et territoires d'outre-mer, porte-parole du Gouvernement, et le ministre délégué auprès du ministre de l'intérieur, à MM. les préfets de région, les délégués du Gouvernement dans les territoires d'outre-mer, les préfets (directions départementales de l'équipement), les directeurs régionaux de l'équipement, les directeurs régionaux et chefs de service d'Etat de l'aviation civile, le directeur général d'Aéroports de Paris, les directeurs des travaux publics des départements et territoires d'outre-mer, les directeurs des aéroports principaux, les directeurs et chefs de service des travaux maritimes, le chef du service des bases aériennes, le chef du service technique des bases aériennes, les chefs des services spéciaux des bases aériennes, les directeurs des ports autonomes et services maritimes chargés des bases aériennes, le chef du service technique de la navigation aérienne, les chefs d'état-major des armées de terre, air, mer, le commandant de l'ALAT, le chef du service central de l'aéronautique navale, le directeur de la circulation

aérienne militaire, le directeur de l'infrastructure de l'air, les commandants des régions aériennes, les préfets maritimes et commandants d'arrondissement maritime, le commandant des forces aériennes de la zone Sud de l'océan Indien, le commandant des forces aériennes aux Antilles et en Guyane, le commandant des forces aériennes en Polynésie française, le commandant des forces aériennes en Nouvelle-Calédonie, le délégué à l'espace aérien

La présente circulaire, prise en application de l'arrêté du 25 juillet 1990 relatif aux installations dont l'établissement à l'extérieur des zones grevées de servitudes aéronautiques de dégagement est soumis à autorisation, a pour but de définir la procédure et les règles à appliquer pour l'instruction des dossiers concernant ces demandes d'autorisation d'installations.

I. - Rappel des dispositions réglementaires

L'article R. 244-1 du code de l'aviation civile stipule :

« A l'extérieur des zones grevées de servitudes de dégagement en application du présent titre, l'établissement de certaines installations qui, en raison de leur hauteur, pourraient constituer des obstacles à la navigation aérienne est soumis à une autorisation spéciale du ministre chargé de l'aviation civile et du ministre chargé des armées.

« Des arrêtés ministériels déterminent les installations soumises à autorisation.

« L'autorisation peut être subordonnée à l'observation de conditions particulières d'implantation, de hauteur ou de balisage suivant les besoins de la navigation aérienne dans la région intéressée.

« Lorsque les installations en cause ainsi que les installations visées par la loi du 15 juin 1906 sur les distributions d'énergie qui existent à la date du 8 janvier 1959 constituent des obstacles à la navigation aérienne, leur suppression ou leur modification peut être ordonnée par décret pris après avis de la commission visée à l'article R. 242-1.

« Les dispositions de l'article R. 242-3 ci-dessus sont dans ce cas applicables. »

Les installations visées par cet article R. 244-1 du code de l'aviation civile sont définies par les dispositions de l'arrêté interministériel du 25 juillet 1990 prévoyant une autorisation du ministre chargé de l'aviation civile et du ministre chargé des armées lorsque leur hauteur est supérieure à 50 mètres en dehors des agglomérations et 100 mètres dans les agglomérations.

L'article R. 421-38-13 du code de l'urbanisme stipule :

« Lorsque la construction est susceptible, en raison de son emplacement et de sa hauteur, de constituer un obstacle à la navigation aérienne et qu'elle est soumise pour ce motif à l'autorisation du ministre chargé de l'aviation civile et du ministre chargé des armées, en vertu de l'article R. 244-1 du code de l'aviation civile, le permis de construire ne peut être délivré qu'avec l'accord des ministres intéressés ou de leurs délégués. Cet accord est réputé donné faute de réponse dans un délai d'un mois suivant la transmission de la demande de permis de construire par l'autorité chargée de son instruction. »

II. - Instruction des demandes d'autorisation

1. Installations soumises au permis de construire

La demande d'autorisation est constituée par le dossier de permis de construire.

Le service chargé de l'instruction de la demande de permis de construire transmet un exemplaire de la demande d'autorisation de construire à la direction régionale de l'aviation civile ou au service d'Etat de l'aviation civile ou à la direction générale d'Aéroports de Paris et à la région aérienne et, éventuellement, à la région maritime concernés, avec copie au chef du district aéronautique.

A cette demande, le service chargé de l'instruction de la demande de permis de construire doit :

- joindre un plan de situation de l'installation projetée à l'échelle 1/25 000 (ou 1/20 000) ;
- joindre un extrait du plan cadastral ;
- préciser la cote au pied de l'installation et sa hauteur.

2. Installations non soumises au permis de construire

Les déclarations adressées au directeur départemental de l'équipement, conformément aux dispositions de l'article D. 244-2 du code de l'aviation civile, sont transmises à la direction régionale de l'aviation civile ou au service d'Etat de l'aviation civile ou à la direction générale d'Aéroports de Paris et à la région aérienne et, éventuellement, à la région maritime concernés, avec copie au chef du district aéronautique.

A cette demande, le directeur départemental de l'équipement doit :

- joindre un plan de situation de l'installation projetée à l'échelle 1/25 000 (ou 1/20 000) ;
- joindre un extrait du plan cadastral ;
- préciser la cote au pied de l'installation et sa hauteur.

3. Instruction des demandes

a) Le directeur régional de l'aviation civile ou le chef de service d'Etat de l'aviation civile ou le directeur général d'Aéroports de Paris recueille l'avis du chef du district aéronautique (lorsqu'il existe).

b) Le directeur régional de l'aviation civile ou le chef de service d'Etat de l'aviation civile ou le directeur général d'Aéroports de Paris et le commandant de la région aérienne et le préfet maritime font procéder à une étude afin de faire apparaître comment se situe l'obstacle projeté par rapport aux zones de servitudes aéronautiques et aux zones d'évolution liées aux aérodromes existants ou projetés, ainsi qu'à l'ensemble des zones de l'espace aérien susceptibles d'être utilisées par les aéronefs.

c) L'autorisation est accordée sous réserve, le cas échéant, d'une ou des deux conditions suivantes :

- balisage de l'obstacle ;
- limitation de sa hauteur.

d) Le directeur régional de l'aviation civile ou le chef de service d'Etat de l'aviation civile ou le directeur général d'Aéroports de Paris et le commandant de la région aérienne et le préfet maritime font parvenir leur décision au service chargé de l'instruction de la demande de permis de construire en respectant le délai d'un mois.

e) Le service chargé de l'instruction de la demande de permis de construire prend en considération les avis formulés.

f) Dans tous les cas et conformément à l'instruction relative au service d'information aéronautique, lorsque l'autorisation a été donnée et les installations réalisées, le directeur régional de l'aviation civile ou le chef de service d'Etat de l'aviation civile ou le directeur général d'Aéroports de Paris demande au service d'information aéronautique :

- de porter à la connaissance des navigateurs aériens, par voie de NOTAM, l'existence (ou la suppression) de tout obstacle dépassant 50 mètres au-dessus du sol hors agglomération et 100 mètres au-dessus du sol en agglomération ;
- de faire figurer (ou de supprimer) cet obstacle artificiel dans (de) la liste des obstacles artificiels isolés de l'AIP.

Si l'obstacle dépasse 100 mètres au-dessus du sol, le service de l'information aéronautique prend, en outre, les dispositions pour les faire figurer sur les cartes aéronautiques au 1/500 000 OACI (ou la carte équivalente pour l'outre-mer).

h) Le propriétaire de l'installation doit aviser le directeur général d'Aéroports de Paris ou le chef de district aéronautique, lorsqu'il existe, de toute interruption de fonctionnement du balisage, afin que l'information soit portée à la connaissance des navigateurs aériens par voie de NOTAM.

III. - Règles à appliquer

1. Principe général

Le refus de délivrer l'autorisation de construire une installation de hauteur supérieure à celle qui rend cette autorisation obligatoire doit être exceptionnel.

2. Balisage des obstacles

Il est rappelé qu'un balisage ne peut être prescrit que pour les installations (y compris les lignes électriques) dont la hauteur en un point quelconque au-dessus du niveau du sol ou de l'eau est supérieure à :

- a) 80 mètres, en dehors des agglomérations ;
- b) 130 mètres, dans les agglomérations ;
- c) 50 mètres, dans certaines zones, ou sous certains itinéraires où les besoins de la circulation aérienne le justifient, notamment :
 - les zones d'évolution liées aux aérodromes ;
 - les zones montagneuses ;
 - les zones dont le survol à très basse hauteur est autorisé.

Toutefois, en ce qui concerne les installations constituant des obstacles massifs, il n'est normalement pas prescrit de balisage diurne lorsque leur hauteur est inférieure à 150 mètres au-dessus du niveau du sol ou de l'eau.

3. Zones d'évolution liées aux aérodromes

Une attention particulière doit être de apportée à l'étude des dossiers relatifs aux projets d'installations situées dans les « zones d'évolution liées aux aérodromes » susceptibles d'être utilisées lors de l'exécution de procédures d'approche et de départ, et pouvant intéresser des zones hors servitudes de dégagement.

Dans ces zones, les obstacles peuvent être particulièrement contraignants et, dans certains cas, avoir une répercussion notable sur les minimums opérationnels de l'aérodrome entraînant, de ce fait, une réduction des taux de régularité.

IV. - Instruction des demandes d'installation des lignes électriques et des centres radioélectriques

Les lignes électriques et les centres radioélectriques, en raison de leur nature, font l'objet de procédures particulières ; ces procédures ne sont pas modifiées par la présente circulaire.

Les dossiers des lignes électriques sont instruits conformément à la loi du 15 juin 1906 et aux textes qui l'ont modifiée.

Les demandes d'installation des stations radioélectriques sont soumises à la procédure dite de la « CORESTA » (Commission d'étude de la répartition géographique des stations radioélectriques).

V. - Application de la circulaire dans les territoires d'outre-mer et la collectivité territoriale de Mayotte

Chaque territoire peut établir une circulaire d'application à partir du texte applicable en métropole, en tenant compte des dispositions particulières locales.

Demeurent toutefois applicables dans les territoires d'outre-mer et la collectivité territoriale de Mayotte les dispositions de la présente circulaire dans le cas où une circulaire particulière n'a pas été établie.

VI. - Toutes les dispositions antérieures ayant le même objet sont abrogées.

VII. - Les directeurs régionaux de l'aviation civile ou les chefs de services d'Etat de l'aviation civile, le directeur général d'Aéroports de Paris, les préfets (D.D.E.), les directeurs des travaux publics des départements et territoires d'outre-mer, les commandants des régions aériennes et les préfets maritimes sont chargés, chacun en ce qui le concerne, de l'exécution de la présente circulaire, qui sera publiée au *Journal officiel* de la République française.

Le ministre de l'équipement, du logement, des transports et de la mer,

Pour le ministre et par délégation :

Le directeur du cabinet,
J.-C. SPINETTA

Le ministre de la défense,

Pour le ministre et par délégation :

Le directeur du cabinet civil et militaire,
D. MANDELKERN

Le ministre de l'intérieur,

Pour le ministre et par délégation :

Le directeur du cabinet,
C. VIGOUROUX

Le ministre des départements et territoires d'outre-mer,
porte-parole du Gouvernement,

Pour le ministre et par délégation :

Le directeur du cabinet,

A. CHRISTNACHT

Le ministre délégué auprès du ministre de l'intérieur,

Pour le ministre et par délégation :

Le directeur du cabinet,

D. CADOUX

ANNEXE

LISTE DES NOMS ET ADRESSES DE (1)

- 1° Aéroports de Paris.
- 2° Directions régionales de l'aviation civile.
- 3° Services d'Etat et services de l'aviation civile outre-mer.
- 4° Districts aéronautiques.
- 5° Régions aériennes, régions maritimes et commandements des forces aériennes outre-mer.

(1) La liste des noms et adresses des correspondants civils et militaires peut être consultée au *Bulletin officiel* du ministère de l'équipement, du logement, des transports et de la mer.

**MINISTÈRE DE LA CULTURE, DE LA COMMUNICATION
ET DES GRANDS TRAVAUX**

COMMUNICATION

**Arrêté du 8 novembre 1990 relatif
au Grand Prix national de la création audiovisuelle**
NOR: MICT900706A

Le ministre de la culture, de la communication et des grands travaux et le ministre délégué à la communication,

Vu le décret n° 88-823 du 18 juillet 1988 relatif aux attributions du ministre de la culture, de la communication et des grands travaux ;

Vu le décret n° 88-835 du 20 juillet 1988 relatif aux attributions du ministre délégué auprès du ministre de la culture, de la communication et des grands travaux, chargé de la communication,

Arrêtent :

Art. 1^{er}. - Il est institué un Grand Prix national de la création audiovisuelle destiné à consacrer chaque année les mérites d'un auteur, d'un réalisateur, d'un acteur, d'une personnalité ou d'un organisme dont l'œuvre, la carrière ou le travail ont particulièrement servi la création audiovisuelle française.

Art. 2. - Ce prix est décerné par le ministre chargé de la communication.

Il est attribué sur proposition d'un jury, présidé par le directeur général du Centre national de la cinématographie, composé de personnalités désignées pour un an, éventuellement renouvelable, par le ministre chargé de la communication.

Art. 3. - Le directeur général du Centre national de la cinématographie est chargé de l'exécution du présent arrêté, qui sera publié au *Journal officiel* de la République française.

Fait à Paris, le 8 novembre 1990.

Le ministre délégué à la communication,

CATHERINE TASCA

Le ministre de la culture, de la communication

et des grands travaux,

JACK LANG

